

平成30年度（第20期）

特定非営利活動法人ピアネット 定時総会

日 時 平成30年5月31日（木）午後4時00分～

場 所 特定非営利活動法人ピアネット 事務所

総会次第

開 会

理事長あいさつ

議 事

1. 議長選出
2. 定足数確認
3. 議事録署名者指名の件
4. 平成29年度 事業報告並びに収支決算承認の件
5. 会計監査報告
6. 平成30年度 事業計画並びに収支予算案承認の件
7. 役員改選について
8. その他

目 次

平成29年度報告

特定非営利活動法人ピアネット	活動計算書	1
特定非営利活動法人ピアネット	財務諸表の注記	3
特定非営利活動法人ピアネット	貸借対照表	5
特定非営利活動法人ピアネット	財産目録	6
就労継続支援B型事業所スタジオとまと	作業会計	7
就労継続支援B型事業所スタジオとまと	事業報告書	8
就労継続支援B型事業所スタジオとまと	工賃支払額表	10
就労継続支援B型事業所スタジオとまと	昼食会収支報告	11
相談支援事業所 ピアネット	事業報告	12

平成30年度計画（案）

特定非営利活動法人ピアネット	事業計画（案）	15
相談支援事業所ピアネット	事業計画（案）	16
特定非営利活動法人ピアネット	事業経費支出見込み（案）	18
特定非営利活動法人ピアネット	役員名簿（案）	19
特定非営利活動法人ピアネット	組織図	20

特定非営利活動法人 ピアネット
平成29年度 活動計算書
平成29年4月1日～平成30年3月31日

(単位：円)

科 目	金 額	
I 経常収益		
1. 受取会費		
正会員受取会費	41,000	
賛助会員受取会費	15,000	56,000
2. 受取寄付金		
日専連 NPO 応援カード	447	447
3. 受取助成金等		
共同募金配分金	250,000	250,000
4. 事業収益		
作業収益	2,284,959	
介護給付訓練事業収益	16,025,550	
地域生活支援事業収益	65,100	
相談支援事業収益	6,759,576	
処遇改善事業収益	735,170	
振替作業収益	299,856	26,170,211
5. その他収益		
受取利息	25	
雑収益	6,000	6,025
経常収益計		26,482,683
II 経常費用		
1. 事業費		
(1) 人件費		
給料手当	13,410,011	
賞与	1,390,000	
処遇改善事業費	705,704	
退職金掛金	352,110	
法定福利費	1,919,920	
福利厚生費	417,950	
人件費計	18,195,695	
(2) その他経費		
作業経費	2,353,787	
相談支援事業費	590,721	

印刷製本費	60,131		
旅費交通費	1,020		
通信費	85,027		
消耗品費	129,647		
備品費	456,760		
賃借料	60,389		
保険料	83,872		
支払手数料	46,226		
その他事業費用	54,190		
その他経費計	3,921,770		
事業費計		22,117,465	
2. 管理費			
(1) 人件費			
人件費計	0		
(2) その他経費			
水道光熱費	291,311		
地代家賃	1,320,000		
寄付金	500,000		
諸会費	39,500		
慶弔費	10,000		
雑費	27,982		
その他経費計	2,188,793		
管理費計		2,188,793	
経常費用計			24,306,258
当期経常増減額			2,176,425
Ⅲ 経常外収益			
過年度損益修正益		440,000	
経常外収益計			440,000
Ⅳ 経常外費用			
経常外費用計			0
税引前当期正味財産増減額			2,616,425
法人税、住民税及び事業税			474,800
当期正味財産増減額			2,141,625
前期繰越正味財産額			1,994,225
次期繰越正味財産額			4,135,850

特定非営利活動法人 ピアネット
平成29年度 財務諸表の注記

1. 重要な会計方針

- (1) 財務諸表の作成は、NPO法人会計基準（2010年7月20日 2011年11月20日一部改正NPO法人会計基準協議会）によっています。
- (2) 固定資産の減価償却の方法：有形固定資産は、法人税法の規定に基づいて定額法によっています。
- (3) 消費税等の会計処理：消費税は税込経理によっています。

2. 事業別損益の状況

(単位：円)

科目	本部	作業会計	就労継続支援B型事業	地域生活支援事業	相談支援事業	処遇改善事業	合計
I 経常収益							
(1)受取会費	56,000						56,000
(2)受取寄付金	447						447
(3)受取助成金等	250,000						250,000
(4)事業収益	299,856	2,284,959	16,025,550	65,100	6,759,576	735,170	26,170,211
					特 (5,529,230)		
					児 (1,198,780)		
					他 (31,566)		
(5)その他収益	6,025						6,025
経常収益計	612,328	2,284,959	16,025,550	65,100	6,759,576	735,170	26,482,683
II 経常費用							
(1)人件費							
給料手当等	700,600		10,032,704	89,000	6,667,687	705,704	18,195,695
人件費計	700,600		10,032,704	89,000	6,667,687	705,704	18,195,695
(2)その他経費							
作業経費		2,353,787					2,353,787
研修費					45,845		45,845
印刷製本費	30,131		30,000		12,894		73,025
旅費交通費			1,020		258,025		259,045
通信費	60,000		25,027		13,120		98,147
消耗品費	29,047		100,600		70,658		200,305
備品費	156,000		300,760		518		457,278
賃借料	29,000		30,089	1,300	6,230		66,619
保険料	83,872						83,872
支払手数料	10,000		33,026	3,200	1,140		47,366
水道光熱費			291,311		125,985		417,296
地代家賃	1,320,000						1,320,000

寄付金	500,000						500,000
諸会費	10,000		29,500				39,500
慶弔費	10,000						10,000
雑費	27,982		54,190		56,306		138,478
その他 経費計	2,266,032	2,353,787	895,523	4,500	590,721	0	6,110,563
経常費用計	2,966,632	2,353,787	10,928,227	93,500	7,258,408	705,704	24,306,258
当期経常増減額	△ 2,354,304	△ 68,828	5,097,323	△ 28,400	△ 498,832	29,466	2,176,425

3. 固定資産の増減内訳

(単位：円)

科目	期首取得価額	取得	減少	期末取得価額	減価償却累計額	期末帳簿価額
有形固定資産						
什器備品	735,000	0	0	735,000	734,999	1
合計	735,000	0	0	735,000	734,999	1

4. 借入金の増減内訳

(単位：円)

科目	期首残高	当期借入	当期返済	期末残高
短期借入金	500,000	0	500,000	0
役員借入金	940,000	0	220,000	720,000
合計	1,440,000	0	720,000	720,000

特定非営利活動法人 ピアネット
平成29年度 貸借対照表
平成30年3月31日 現在

(単位：円)

科 目	金 額		
I 資産の部			
1. 流動資産			
(1) 現金・預金			
現金	304,201		
普通預金	4,937,829		
当座預金	45,200		
現金・預金計	5,287,230		
流動資産合計		5,287,230	
2. 固定資産			
(1) 有形固定資産			
什器備品	735,000		
減価償却累計額	△ 734,999		
有形固定資産計	1		
固定資産合計		1	
資産合計			5,287,231
II 負債の部			
1. 流動負債			
短期借入金	720,000		
預り金	48,781		
未払費用	382,600		
流動負債計		1,151,381	
負債合計			1,151,381
III 正味財産の部			
前期繰越正味財産額		1,994,225	
当期正味財産増減額		2,141,625	
正味財産合計			4,135,850
負債及び正味財産合計			5,287,231

特定非営利活動法人 ピアネット
平成29年度 財産目録
平成30年3月31日 現在

(単位：円)

科 目	金 額		
I 資産の部			
1. 流動資産			
現金			
とまと管理	43,776		
とまと作業	250,108		
ピア相談	10,317	304,201	
普通預金			
ピアネット	86,805		
とまと管理	3,711,343		
とまと作業	470,629		
ピア相談	669,052	4,937,829	
当座預金		45,200	
流動資産合計			5,287,230
2. 固定資産			
(1) 有形固定資産			
什器備品			
プリンター	735,000		
減価償却累計額	△ 734,999		
有形固定資産計		1	
固定資産合計			1
資産合計			5,287,231
II 負債の部			
1. 流動負債			
短期借入金	720,000		
預り金			
所得税	48,781		
未払費用	382,600		
流動負債計		1,151,381	
負債合計			1,151,381
正味財産			4,135,850

就労継続支援B型事業所 スタジオとまと

平成29年度 作業会計

平成29年4月1日～平成30年3月31日

(単位：円)

科 目	金 額	摘 要
就労支援事業収益		
印刷	1,567,540	
バザー	53,170	
物品販売	204,230	
ホームページ作成	52,920	
受取手数料	78,695	
軽作業	153,900	
データ作成	33,600	
その他収益	140,904	
就労支援事業活動収益計	2,284,959	
就労支援事業費		
工賃	1,083,436	
原材料費	226,506	
作業手数料	324	
外注費	103,555	
水道光熱費	44,549	
消耗品費	446,903	
通信費	87,856	
支払手数料	6,912	
賃借料	2,610	
振替作業収益	321,636	
その他経費	29,500	
就労支援事業活動費用計	2,353,787	
就労支援事業活動増減差額	-68,828	

前期末現金有高	139,416
前期末預金有高	540,149
	<hr/>
	679,565
就労支援事業活動増減差額	-68,828
合計	610,737
当期末現金有高	250,108
当期末預金有高	470,629
未払い工賃	-110,000
合計	<hr/> 610,737

就労継続支援B型事業所スタジオとまと 利用者関係

平成29年度 事業報告書

平成29年4月1日～平成30年3月31日

1. 平成29年度 利用等実績

年	月	開所日数	登録者数	延べ利用者数	備考	
H29	4	24	15	201	長期欠席 1名	
	5	22	15	202	長期欠席 1名	
	6	24	16	233	利用者 +1名	
	7	22	16	209		
	8	19	16	206		
	9	22	17	212	利用者 +1名	
	10	23	17	226		
	11	22	17	209		
	12	22	17	228		
	H30	1	21	17	194	
		2	21	17	199	
		3	23	17	241	
合計		265		2,560	一日の平均利用者 9.7人	

昨年度 263日

昨年度 2,306人

平成28年度 平均 8.8人

平成27年度 平均 6.8人

平成26年度 平均 7.2人

2. 自主事業 スタジオとまとの収穫祭など行事

年	月	日	内容	参加人数
H29	4	8	しゅみ活「絵、描こうよ」	4
		18	食事会(ごはん、味噌汁、肉じゃが、サラダ、卵焼き)	16
		22	しゅみ活「絵、描こうよ」	4
		28	お花見	16
	5	13	しゅみ活「絵、描こうよ」	6
		15	ランチに出かけよう！カレーの店タージ	3
		16	ランチに出かけよう！カレーの店タージ	3
		23	ランチに出かけよう！ガスト新町店	3
		25	ランチに出かけよう！青森国際ホテル	4
		27	しゅみ活「絵、描こうよ」	5
		6	10	しゅみ活「絵、描こうよ」
		24	しゅみ活「絵、描こうよ」	3
27		食事会(からあげ定食)	17	
7		8	しゅみ活「絵、描こうよ」	3

		21	食事会(夏野菜カレー)	14
		22	ポッチャの体験会	12
		29	弘前遠足	14
8	5		しゅみ活「絵、描こうよ」	2
		27	新町ふれあい広場、ポッチャの体験会	15
		30	食事会(パン、クラムチャウダー、野菜の肉巻き)	13
9	9		しゅみ活「絵、描こうよ」	6
		28	食事会(ごはん、わかめの味噌汁、豚生姜焼き)	13
		30	しゅみ活「絵、描こうよ」	3
10	7		しゅみ活「絵、描こうよ」	2
		21	はるながまちにやってきた観劇&ランチ	14
		27	食事会(中華丼)	13
11	11		青森県総合福祉展	5
		12	青森県総合福祉展	6
		25	しゅみ活「絵、描こうよ」	3
		28	食事会(ごはん、豚汁、春巻き、りんご)	16
12	2		しゅみ活「絵、描こうよ」	3
		9	ピアネット合同忘年会	37
		16	しゅみ活「絵、描こうよ」	3
		28	御用納めの食事会	22
H30	1	13	しゅみ活「絵、描こうよ」	4
		26	食事会(ごはん、味噌汁、バラ焼き)	14
		27	しゅみ活「絵、描こうよ」	2
	2	2	恵方巻きを作って食べよう	14
		17	しゅみ活「絵、描こうよ」	3
		21	食事会(コロッケ定食)	15
		24	しゅみ活「絵、描こうよ」	3
	3	10	しゅみ活「絵、描こうよ」	3
		10	カラオケに行こうよ!	14
		24	しゅみ活「絵、描こうよ」	4
		29	年度末の食事会(握り寿司 or ちらし寿司)	15
計 45 回				延べ 398 人

就労継続支援B型事業所スタジオとまと

平成29年度 月別工賃支払額

平成29年4月1日～平成30年3月31日

(単位：円)

	4月	5月	6月	7月	8月	9月	10月
人数	14	14	14	16	16	16	16
総額(円)	79,082	72,100	65,675	71,800	87,550	69,982	65,825
	11月	12月	1月	2月	3月	合計	平均
人数	17	17	17	17	17	のべ191	15.9
総額(円)	87,695	69,455	94,412	62,850	184,700	1,011,076	5,266

平成28年度 5,416円

平成27年度 5,433円

平成26年度 5,325円

平成25年度 4,442円

お茶代收支報告

(単位：円)

	収入	支出	残金
前年度繰越金	21,144		21,144
4月	15,300	6,388	30,056
5月	3,700	7,734	26,022
6月	3,900	7,213	22,709
7月	3,700	4,043	22,366
8月	3,700	4,071	21,995
9月	3,000	3,459	21,536
10月	5,500	4,851	22,185
11月	2,300	4,850	19,635
12月	4,700	3,708	20,627
1月	18,000	17,807	20,820
2月	3,700	2,880	21,640
3月	4,100	12,304	13,436

前年度繰越金	21,144
収入総額	71,600
支出総額	79,308
次年度繰越金	13,436

職員 毎月 500円

利用者 毎月 200円

昼食会収支報告

(単位:円)

月日	摘要	収入	支出	残額	備考
4月	前年度残			5,793	
	昼食会参加 16名	4,800		10,593	参加費 300円
	食材購入		8,120	2,473	
	残食材購入	1,500		3,973	
6月	昼食会参加 17名	5,100		9,073	参加費 300円
	食材購入		4,226	4,847	唐揚げ定食
7月	昼食会参加 14名	4,200		9,047	参加費 300円
	食材購入		3,501	5,546	夏野菜カレー
8月	昼食会参加 13名	3,900		9,446	参加費 300円
	食材購入		4,023	5,423	クリームチャウダー
	残食材購入	150		5,573	クリームチャウダー - 50円 3名
9月	昼食会参加 13名	3,900		9,473	参加費 300円
	食材購入		4,840	4,633	生姜焼き定食
10月	昼食会参加 13名	3,750		8,383	参加費 300円 1名のみ 150円
	食材購入		5,491	2,892	中華丼
	残食材購入	1,000		3,892	
11月	昼食会参加 16名	4,800		8,692	参加費 300円
	食材購入		4,404	4,288	豚汁定食
	ご飯購入	100		4,388	
12月	ご飯購入	100		4,488	
1月	雑収入	90		4,578	
	昼食会参加 14名	4,200		8,778	参加費 300円
	食材購入		3,454	5,324	
2月	昼食会参加 14名	4,200		9,524	参加費 300円
	食材購入		2,780	6,744	恵方巻
	残食材購入	500		7,244	焼きのり 200円 卵 300円
	昼食会参加費 15名	4,500		11,744	参加費 300円
	食材購入		3,440	8,304	コロッケ定食
	食材購入	100		8,404	小麦粉
3月	昼食会参加 17名	5,100		13,504	参加費 300円
	お寿司代		5,100	8,404	お寿司
残金				8,404	

収入総額	51,990
前年度残	5,793
支出	49,379
残金	8,404

相談支援事業所 ピアネット
 平成29年度 事業報告書
 平成28年4月1日 ～ 平成29年3月31日

1. 利用等実績

月	開所日数	相談件数	計画作成件数	モニタリング件数	地域移行
H29.4月	22日	19件	19件	26件	1
5月	22日	15件	20件	18件	0
6月	24日	20件	6件	15件	0
7月	22日	15件	17件	26件	1
8月	21日	14件	14件	23件	1
9月	22日	16件	14件	22件	1
10月	23日	17件	11件	21件	1
11月	21日	11件	19件	10件	1
12月	22日	22件	5件	12件	2
H30.1月	21日	17件	10件	23件	1
2月	21日	20件	9件	19件	2
3月	23日	16件	11件	18件	2
合計	264日	202件	155件	233件	13件

2. 障害種別にみる対応状況

相談件数 202人		
内 訳	身体	46人
	知的	34人
	精神	101人
	児	21人

契約者数 175人		
内 訳	身体	51人
	知的	54人
	精神	45人
	児	25人

3. 研修参加状況

	参加日（参加者）	研修名	開催場所
平成 29 年	5月20日（中村・阿部）	スーパービジョン・イン・ソーシャルワーク	しあわせプラザ
	6月10日（阿部）	オープンダイアログ	県立保健大学
	7月29日（阿部）	障害福祉従事者基礎研修	シンマチキューブ
	9月26日（中村）	福祉サービス苦情解決関係者等研修会	ホテル青森
	10月14日（阿部）	地域移行支援研修	しあわせプラザ
	12月22日（中村）	青森県障害者虐待防止・権利擁護研修会	リンクステーションホール青森
平成 30 年	1月19日（阿部）	青森市法人後見研修会	アスパム
	1月20日（中村）	サビ管研修はこう変わる	しあわせプラザ
	2月16日（阿部）	高齢障害者への支援と連携について	ホテルクラウンパレス
	2月19日（阿部）	官民協働・医療と福祉の連携研修会	アスパム

4. 行政との連携状況

連絡会議	4月20日	5月25日	6月15日	7月20日	8月17日
	10月19日	12月20日	2月15日	3月15日	
事例検討会	9月14日	11月16日	1月18日		

主催：青森市 障がい者支援課

○連絡会議～行政、障害福祉サービス事業所、教育機関、医療機関、司法等の他分野機関との
情報・意見交換。

○事例検討会～市内相談支援事業所とグループワークによる事例の検討。

5. 平成 29 年度 年間予定実行表

No.	項 目	結 果		スケジュール（計画：○ 実行：●）											
				4月	5月	6月	7月	8月	9月	10月	11月	12月	1月	2月	3月
1	虐待防止チェック リスト記入・確認	スケジュール通り 実行	計画						○						○
			実行						●						●
2	連絡会議	スケジュール通り 実行	計画	○	○	○	○	○		○		○		○	○
			実行	●	●	●	●	●		●		●		●	●
3	事例検討会	スケジュール通り 実行	計画						○		○		○		
			実行						●		●		●		
4	外部研修	それぞれ年3回以 上実行	計画	各相談員それぞれ希望研修あり次第											
			実行		● 中村・ 阿部	● 阿部	● 阿部		● 中村	● 阿部		● 中村・ 阿部	● 中村・ 阿部	● 阿部	
5	講演活動・ 講演準備活動	依頼を受け実行	計画	依頼を受け次第											
			実行							● 中村					
6	一高養学校 相談支援	9月にて終了	計画	希望者あり次第											
			実行	無	無	無	無	無	無	終	終	終	終	終	終
7	地域活動 「趣味活動」	第2・第4の変更あ りながら実行	計画	第2・第4土曜日											
			実行	第 2 ●	第 2 ●	第 2 ●	第 2 ●	第 1 ●	第 2 ●	第 1 ●	第 2 ●	第 1 ●	第 2 ●	第 3 ●	第 2 ●
				第 4 ●	第 4 ●	第 4 ●	第 4 ●	第 4 ●	第 5 ●	第 3 ●	第 4 ●	第 3 ●	第 4 ●	第 4 ●	
8	卒業後の生活状況 調査（準備）	学校側と協議し実 行せず	無												
9	他機関との連携イ ベント	定例行事にて実行	実行					● ふれあ い							
10	自主イベント	とまと利用者中心 に実行	実行				● ポツ チャ								

特定非営利活動法人ピアネット
平成30年度 事業計画（案）
平成30年4月1日～平成31年3月31日

1. 「就労継続支援B型事業所スタジオとまと」の運営

通常の事業

- 定休日 日・祝 夏季8月11日～15日
年末年始12月29日～1月3日
- 常勤職員の勤務時間 月～金 9:00～17:00
第2・第4土曜日

受注作業

- 名刺・チラシ・ポスター・年賀状・HP作成 他
- エコ紙作成・封筒・メッセージカード作り 他
- ビーズ・手芸品 他

特別支援学校実習生受け入れなど

- 青森第一高等養護学校、浪岡養護学校 等
- 教員・保護者の見学の受入

相談対応

- 利用者からの各種生活相談

バリアフリー勉強会など研修会への参加支援

- DPI日本会議バリアフリー部会が主催する勉強会等に参加を希望する利用者に対する参加支援（情報提供、介助者調整）

その他

- 当事者お話し会（毎週水曜日13:00～）
- 電動車いすサッカーチームPSCAへの支援
- バザー等出展（青森県総合福祉展10月27日・28日、新町ふれあい広場 他）
- 外出企画・・・花見、車での遠出、ランチなど、
- 昼食会、季節の食事会

2. 「日中一時支援事業所スタジオとまと」の運営

一時的に見守り等が必要な障害者の日中活動の支援を行う。

3. 自立生活センターPingあおもり・相談支援事業所ピアネットと連携した活動

- 各種バリアフリー調査
- シュミ活
- 合同忘年会

相談支援事業所 ピアネット
平成30年度 事業計画（案）
平成30年4月1日～平成31年3月31日

●事業方針

障害者及びご家族からの相談に応じ、必要な情報の提供等の便宜を供与することや、権利擁護の為に必要な援助等を行うことにより、障害者の自立した日常生活又は社会生活の実現を目的とする。

●事業

1. 相談支援

通常の事業

- 定休日～日曜、祝日、第1・第3土曜、夏季8月13日～16日、年末年始12月29日～1月3日
- サービス提供日～月曜日から金曜日、第2・第4土曜日
- サービス提供時間～9：00から17：00
- 従業員の人数～2名（内訳：管理者兼相談支援専門員1名、相談支援専門員1名）

※6月1日より相談員1名補充

○事業内容

- (1) 障害福祉に関する相談を受ける。
- (2) 相談内容に応じて、福祉サービスの紹介・支援機関との調整を行う。
- (3) サービス等利用計画の作成。
- (4) モニタリングの実施。
- (5) 『相談支援事業所連絡会議及び事例検討会』への出席による行政・医療・教育・司法機関等との連携。
- (6) 2～4の質の向上を目的として、相談会議や外部研修への参加を実施。

2. 地域連携

地域を対象としたイベント開催

- 趣味活動（県民カレッジ対象講座） 月2回（第2・第4土曜日）
- 企画イベント 年1～2回

3. 新規事業

居宅介護支援事業

○事業内容

- (1) 居宅介護支援専門員（ケアマネジャー）を配置し、介護保険に関する相談を受ける。
- (2) 相談内容に応じて、介護保険サービスの紹介・支援機関との調整を行う。
- (3) 居宅介護支援計画（ケアプラン）の作成。
- (4) モニタリングの実施。
- (5) (2)～(4)の質の向上を目的として、相談会議や外部研修への参加を実施。

4. 平成 30 年度 年間予定表

No.	項 目	留意事項		スケジュール（計画：○）											
				4月	5月	6月	7月	8月	9月	10月	11月	12月	1月	2月	3月
1	虐待防止チェックリスト	年 2 回実施予定	計画						○						○
			実行												
2	連絡会議	年 9 回	計画	○		○	○	○	○	○		○		○	○
			実行												
3	事例検討会	年 3 回	計画		○						○		○		
			実行												
4	外部研修	各相談員年 3 回以上参加	計画	希望する研修											
			実行												
5	地域活動「しゅみ活」	第 2・第 4 土曜日 (変動あり)	計画	第 2・第 4 土曜日											
			実行	第 2	第 2	第 2	第 2	第 2	第 2	第 2	第 2	第 2	第 2	第 2	第 2
				第 4	第 4	第 4	第 4	第 4	第 4	第 4	第 4	第 4	第 4	第 4	第 4
			実行												
6	他機関との連携イベント	年 1 回 (ふれあい広場)	計画					○							
			実行												
7	外部向けイベント	年 1~2 回	計画	企画・調整による											
			実行												

特定非営利活動法人ピアネット
 平成30年度 事業経費支出見込み (案)
 平成30年4月1日 ~ 平成31年3月31日

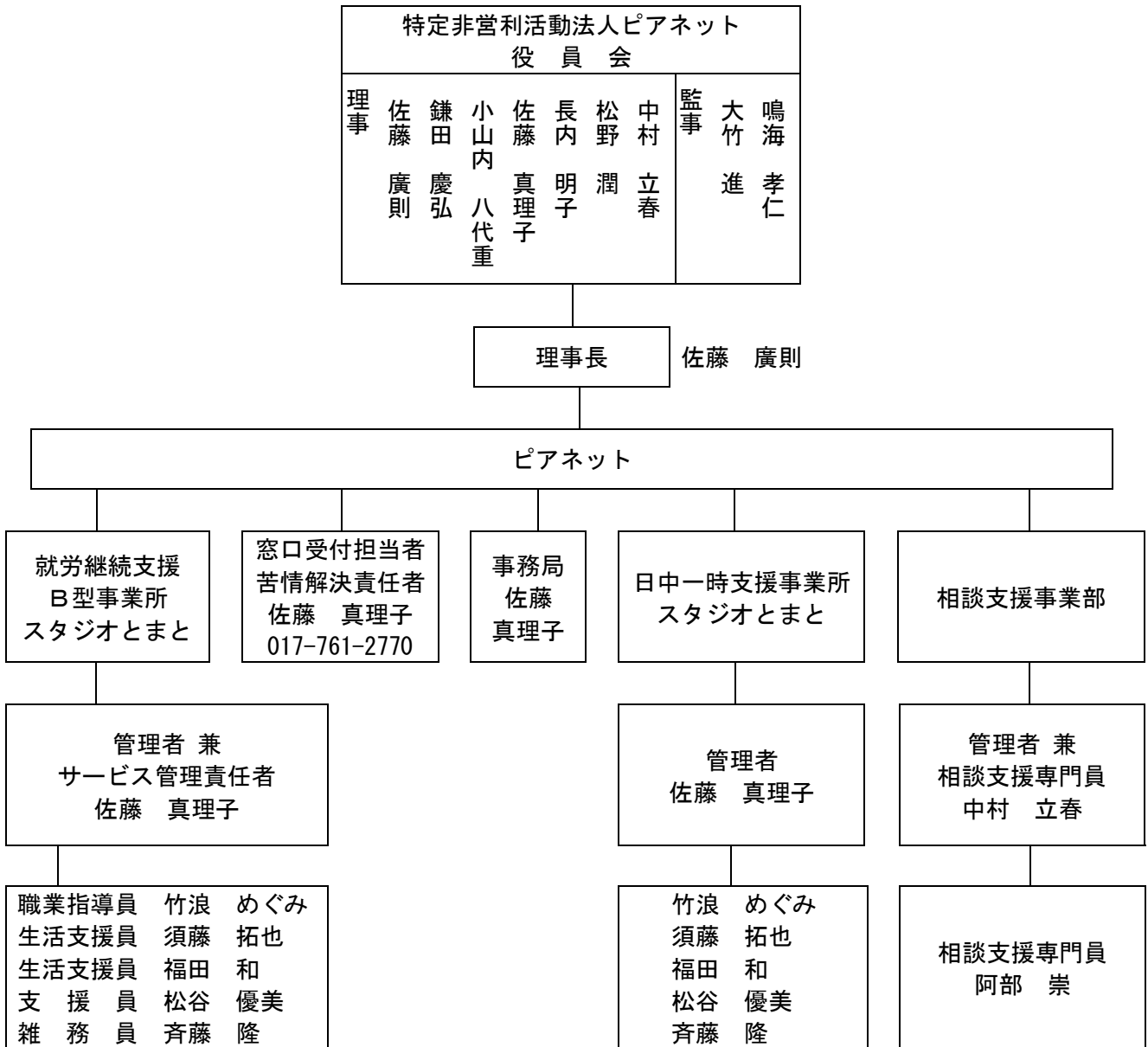
(単位：円)

事業名	支出内容	支出見込み金額
本部会計	NPO会計上、全支出額の 8パーセント程度を計上	2,240,000
就労継続支援B型 スタジオとまと	人件費 家賃 光熱費 通信費 備品購入費 保険料等経費	15,700,000
作業会計	工賃 原材料費 光熱費 送料 等	2,000,000
日中一時支援事業	運営費	60,000
相談支援事業	人件費 光熱費 事務費 ガソリン代 等	8,000,000
合 計		28,000,000

特定非営利活動法人ピアネット
役員名簿（案）

役名	氏名	任期
理事長	佐藤 廣則	平成30年6月1日～平成32年5月31日
理事	鎌田 慶弘	平成30年6月1日～平成32年5月31日
理事	小山内 八代重	平成30年6月1日～平成32年5月31日
理事	佐藤 真理子	平成30年6月1日～平成32年5月31日
理事	松野 潤	平成30年6月1日～平成32年5月31日
理事	長内 明子	平成30年6月1日～平成32年5月31日
理事	中村 立春	平成30年6月1日～平成32年5月31日
監事	大竹 進	平成30年6月1日～平成32年5月31日
監事	鳴海 孝仁	平成30年6月1日～平成32年5月31日

特定非営利活動法人 ピアネット
組織図 平成30年度



※居宅介護支援事業所ピアネット（仮） 設立予定

介護支援専門員 阿部 崇

同 八木 博昭

所持資格

社会福祉士

佐藤廣則 中村立春

介護福祉士

須藤拓也 竹浪めぐみ 阿部崇 八木博昭

相談支援専門員

佐藤廣則 中村立春 阿部崇

介護支援専門員

阿部崇 八木博昭