

令和元年度（第21期）

# 特定非営利活動法人ピアネット 定時総会

日 時 令和元年 5 月 30 日（木）午後 4 時 00 分～

場 所 特定非営利活動法人ピアネット 事務所

## 総 会 次 第

開 会

理事長あいさつ

議 事

1. 議長選出
2. 定足数確認
3. 議事録署名者指名の件
4. 平成 30 年度 事業報告並びに収支決算承認の件
5. 会計監査報告
6. 2019 年度 事業計画並びに収支予算案承認の件
- 7.

役員紹介

8. その他

<事務所所在地> 〒038-0011 青森市篠田1-8-1 エムズコーポ101  
電話・FAX 017-761-2770  
[peernet@ping-aomori.jp](mailto:peernet@ping-aomori.jp)

## 目 次

### 平成30年度報告

|                    |         |    |
|--------------------|---------|----|
| 特定非営利活動法人ピアネット     | 活動計算書   | 1  |
| 特定非営利活動法人ピアネット     | 財務諸表の注記 | 3  |
| 特定非営利活動法人ピアネット     | 貸借対照表   | 5  |
| 特定非営利活動法人ピアネット     | 財産目録    | 6  |
| 就労継続支援B型事業所スタジオとまと | 作業会計    | 7  |
| 就労継続支援B型事業所スタジオとまと | 事業報告書   | 8  |
| 就労継続支援B型事業所スタジオとまと | 工賃支払額表  | 10 |
| スタジオとまと            | この1年    | 12 |
| 相談支援事業所 ピアネット      | 事業報告    | 13 |

### 2019年度計画（案）

|                |              |    |
|----------------|--------------|----|
| 特定非営利活動法人ピアネット | 事業計画（案）      | 16 |
| 相談支援事業所ピアネット   | 事業計画（案）      | 17 |
| 特定非営利活動法人ピアネット | 事業経費支出見込み（案） | 18 |
| 特定非営利活動法人ピアネット | 役員名簿         | 18 |
| 特定非営利活動法人ピアネット | 組織図          | 19 |

特定非営利活動法人 ピアネット  
平成30年度 活動計算書  
平成30年4月1日～平成31年3月31日

(単位：円)

| 科 目        | 金 額        |            |            |
|------------|------------|------------|------------|
| I 経常収益     |            |            |            |
| 1. 受取会費    |            |            |            |
| 正会員受取会費    | 32,000     |            |            |
| 賛助会員受取会費   | 15,000     | 47,000     |            |
| 2. 受取助成金等  |            |            |            |
| 受取助成金      |            | 2,000,562  |            |
| 3. 事業収益    |            |            |            |
| 作業収益       | 1,516,530  |            |            |
| 介護給付訓練事業収益 | 17,095,600 |            |            |
| 地域生活支援事業収益 | 84,000     |            |            |
| 相談支援事業収益   | 6,844,594  |            |            |
| 処遇改善事業収益   | 889,400    |            |            |
| 振替作業収益     | 286,658    |            |            |
| その他事業収益    | 107,942    | 26,824,724 |            |
| 4. その他収益   |            |            |            |
| 受取利息       |            | 23         |            |
| 経常収益計      |            |            | 28,872,309 |
| II 経常費用    |            |            |            |
| 1. 事業費     |            |            |            |
| (1) 人件費    |            |            |            |
| 給料手当       | 10,643,217 |            |            |
| 賞与         | 1,126,063  |            |            |
| 処遇改善事業費    | 502,003    |            |            |
| 退職金掛金      | 368,410    |            |            |
| 法定福利費      | 3,236,039  |            |            |
| 福利厚生費      | 96,991     |            |            |
| 人件費計       | 15,972,723 |            |            |
| (2) その他経費  |            |            |            |
| 作業経費       | 1,635,233  |            |            |
| 相談支援事業費    | 7,982,964  |            |            |
| 印刷製本費      | 66,483     |            |            |
| 通信費        | 182,480    |            |            |
| 消耗品費       | 38,094     |            |            |
| 備品費        | 489,698    |            |            |

|              |            |            |            |
|--------------|------------|------------|------------|
| 保険料          | 86,620     |            |            |
| 租税公課         | 2,850      |            |            |
| 研修費          | 7,000      |            |            |
| 支払手数料        | 47,304     |            |            |
| その他事業費用      | 430,276    |            |            |
| その他経費計       | 10,969,002 |            |            |
| 事業費計         |            | 26,941,725 |            |
| 2. 管理費       |            |            |            |
| (1) 人件費      |            |            |            |
| 人件費計         | 0          |            |            |
| (2) その他経費    |            |            |            |
| 水道光熱費        | 290,702    |            |            |
| 地代家賃         | 1,560,000  |            |            |
| 諸会費          | 5,000      |            |            |
| 慶弔費          | 23,100     |            |            |
| 雑費           | 7,221      |            |            |
| その他経費計       | 1,886,023  |            |            |
| 管理費計         |            | 1,886,023  |            |
| 経常費用計        |            |            | 28,827,748 |
| 当期経常増減額      |            |            | 44,561     |
| Ⅲ経常外収益       |            |            |            |
| 経常外収益計       |            |            | 0          |
| Ⅳ経常外費用       |            |            |            |
| 固定資産除却損      |            | 1          |            |
| 経常外費用計       |            |            | 1          |
| 税引前当期正味財産増減額 |            |            | 44,560     |
| 法人税、住民税及び事業税 |            |            | 730,800    |
| 当期正味財産増減額    |            |            | △ 686,240  |
| 前期繰越正味財産額    |            |            | 4,135,850  |
| 次期繰越正味財産額    |            |            | 3,449,610  |

特定非営利活動法人 ピアネット  
平成30年度 財務諸表の注記

1. 重要な会計方針

- (1) 財務諸表の作成は、NPO法人会計基準（2010年7月20日 2011年11月20日一部改正 NPO法人会計基準協議会）によっています。
- (2) 固定資産の減価償却の方法：有形固定資産は、法人税法の規定に基づいて定額法によっています。
- (3) 消費税等の会計処理：消費税は税込経理によっています。

2. 事業別損益の状況

(単位：円)

| 科目              | 本部        | 作業会計      | 就労継続支援B型事業 | 地域生活支援事業 | 相談支援事業        | 処遇改善事業  | 合計         |
|-----------------|-----------|-----------|------------|----------|---------------|---------|------------|
| I 経常収益          |           |           |            |          |               |         |            |
| (1)受取会費         | 47,000    |           |            |          |               |         | 47,000     |
| (2)受取助成金等       | 2,000,562 |           |            |          |               |         | 2,000,562  |
| (3)事業収益         | 286,658   | 1,516,530 | 17,095,600 | 84,000   | 6,844,594     | 889,400 | 26,716,782 |
|                 |           |           |            |          | 特 (5,861,270) |         |            |
|                 |           |           |            |          | 児 (976,920)   |         |            |
| (4)その他収益        | 107,965   |           |            |          | 他 (6,404)     |         | 107,965    |
| 経常収益計           | 2,442,185 | 1,516,530 | 17,095,600 | 84,000   | 6,844,594     | 889,400 | 28,872,309 |
| II 経常費用         |           |           |            |          |               |         |            |
| (1)人件費<br>給料手当等 | 1,218,858 |           | 14,156,485 | 95,377   | 7,249,623     | 502,003 | 23,222,346 |
| 人件費計            | 1,218,858 |           | 14,156,485 | 95,377   | 7,249,623     | 502,003 | 23,222,346 |
| (2)その他経費        |           |           |            |          |               |         |            |
| 作業経費            |           | 1,635,233 |            |          |               |         | 1,635,233  |
| 研修費             |           |           | 7,000      |          | 28,030        |         | 35,030     |
| 印刷製本費           | 66,483    |           |            |          | 18,138        |         | 84,621     |
| 旅費交通費           |           |           |            |          | 287,545       |         | 287,545    |
| 通信費             | 182,480   |           |            |          | 21,502        |         | 203,982    |
| 消耗品費            | 38,094    |           |            |          | 167,951       |         | 206,045    |
| 備品費             |           |           | 489,698    |          | 28,669        |         | 518,367    |
| 賃借料             |           |           |            |          | 5,020         |         | 5,020      |
| 保険料             | 86,620    |           |            |          |               |         | 86,620     |
| 租税公課            | 2,850     |           |            |          |               |         | 2,850      |
| 支払手数料           | 47,304    |           |            |          | 22,888        |         | 70,192     |
| その他事業費用         | 430,276   |           |            |          |               |         | 430,276    |

|         |             |           |            |          |             |         |            |
|---------|-------------|-----------|------------|----------|-------------|---------|------------|
| 水道光熱費   |             |           | 290,702    |          | 125,919     |         | 416,621    |
| 地代家賃    | 1,560,000   |           |            |          |             |         | 1,560,000  |
| 諸会費     | 5,000       |           |            |          |             |         | 5,000      |
| 慶弔費     | 23,100      |           |            |          |             |         | 23,100     |
| 雑費      | 7,221       |           |            |          | 27,679      |         | 34,900     |
| その他経費計  | 2,449,428   | 1,635,233 | 787,400    | 0        | 733,341     | 0       | 5,605,402  |
| 経常費用計   | 3,668,286   | 1,635,233 | 14,943,885 | 95,377   | 7,982,964   | 502,003 | 28,827,748 |
| 当期経常増減額 | △ 1,226,101 | △ 118,703 | 2,151,715  | △ 11,377 | △ 1,138,370 | 387,397 | 44,561     |

### 3. 借入金の増減内訳

(単位：円)

| 科目    | 期首残高    | 当期借入 | 当期返済    | 期末残高    |
|-------|---------|------|---------|---------|
| 短期借入金 | 0       | 0    | 0       | 0       |
| 役員借入金 | 720,000 | 0    | 220,000 | 500,000 |
| 合計    | 720,000 | 0    | 220,000 | 500,000 |

特定非営利活動法人 ピアネット  
平成30年度 貸借対照表  
平成31年3月31日 現在

(単位：円)

| 科 目        | 金 額       |           |           |
|------------|-----------|-----------|-----------|
| I 資産の部     |           |           |           |
| 1. 流動資産    |           |           |           |
| (1) 現金・預金  |           |           |           |
| 現金         | 172,472   |           |           |
| 普通預金       | 4,434,580 |           |           |
| 当座預金       | 45,200    |           |           |
| 現金・預金計     | 4,652,252 |           |           |
| 流動資産合計     |           | 4,652,252 |           |
| 2. 固定資産    |           |           |           |
| 有形固定資産計    | 0         |           |           |
| 固定資産合計     |           | 0         |           |
| 資産合計       |           |           | 4,652,252 |
| II 負債の部    |           |           |           |
| 1. 流動負債    |           |           |           |
| 未払費用       | 427,927   |           |           |
| 短期借入金      | 500,000   |           |           |
| 預り金        | 274,715   |           |           |
| 流動負債計      |           | 1,202,642 |           |
| 負債合計       |           |           | 1,202,642 |
| III 正味財産の部 |           |           |           |
| 前期繰越正味財産額  |           | 4,135,850 |           |
| 当期正味財産増減額  |           | △ 686,240 |           |
| 正味財産合計     |           |           | 3,449,610 |
| 負債及び正味財産合計 |           |           | 4,652,252 |

特定非営利活動法人 ピアネット  
平成30年度 財産目録  
平成31年3月31日 現在

(単位：円)

| 科 目     | 金 額       |           |           |
|---------|-----------|-----------|-----------|
| I 資産の部  |           |           |           |
| 1. 流動資産 |           |           |           |
| 現金      |           |           |           |
| とまと管理   | 61,315    |           |           |
| とまと作業   | 101,405   |           |           |
| ピア相談    | 9,752     | 172,472   |           |
| 普通預金    |           |           |           |
| ピアネット   | 644,593   |           |           |
| とまと管理   | 2,718,488 |           |           |
| とまと作業   | 390,629   |           |           |
| ピア相談    | 680,870   | 4,434,580 |           |
| 当座預金    |           | 45,200    |           |
| 流動資産合計  |           |           | 4,652,252 |
| 2. 固定資産 |           |           |           |
| 固定資産合計  |           |           | 0         |
| 資産合計    |           |           | 4,652,252 |
| II 負債の部 |           |           |           |
| 1. 流動負債 |           |           |           |
| 短期借入金   | 500,000   |           |           |
| 預り金     |           |           |           |
| 所得税     | 274,215   |           |           |
| 住民税     | 500       |           |           |
| 未払費用    | 427,927   |           |           |
| 流動負債計   |           | 1,202,642 |           |
| 負債合計    |           |           | 1,202,642 |
| 正味財産    |           |           | 3,449,610 |



就労継続支援B型事業所 スタジオとまと  
 平成30年度 作業会計  
 平成30年4月1日～平成31年3月31日

(単位：円)

| 科 目          | 金 額       | 摘 要 |
|--------------|-----------|-----|
| 就労支援事業収益     |           |     |
| 印刷           | 1,031,171 |     |
| バザー          | 79,330    |     |
| 物品販売         | 32,950    |     |
| ホームページ作成     | 29,829    |     |
| 受取手数料        | 130,608   |     |
| 軽作業          | 130,450   |     |
| デザイン         | 10,000    |     |
| データ作成        | 40,320    |     |
| その他収益        | 31,872    |     |
| 就労支援事業活動収益計  | 1,516,530 |     |
| 就労支援事業費      |           |     |
| 工賃           | 1,047,570 |     |
| 原材料費         | 188,859   |     |
| 外注費          | 1,200     |     |
| 通信費          | 76,078    |     |
| 振替作業収益       | 318,526   |     |
| その他経費        | 3,000     |     |
| 就労支援事業活動費用計  | 1,635,233 |     |
| 就労支援事業活動増減差額 | -118,703  |     |

|              |          |
|--------------|----------|
| 前期末現金有高      | 250,108  |
| 前期末預金有高      | 470,629  |
| 未払い工賃        | -110,000 |
|              | 610,737  |
| 就労支援事業活動増減差額 | -118,703 |
| 合計           | 492,034  |

|         |         |
|---------|---------|
| 当期末現金有高 | 101,405 |
| 当期末預金有高 | 390,629 |
| 合計      | 492,034 |

就労継続支援B型事業所スタジオとまと 利用者関係

平成30年度 事業報告書

平成30年4月1日～平成31年3月31日

1. 平成30年度 利用等実績

| 年   | 月  | 開所日数 | 登録者数 | 延べ利用者数 | 備考                |
|-----|----|------|------|--------|-------------------|
| H30 | 4  | 22   | 17   | 233    |                   |
|     | 5  | 23   | 17   | 238    | 1名利用曜日増、利用者1名減    |
|     | 6  | 23   | 16   | 219    | 長期欠席1名、欠席者多       |
|     | 7  | 23   | 16   | 225    | 長期欠席1名            |
|     | 8  | 22   | 16   | 215    | 1名利用曜日増、1名利用曜日-   |
|     | 9  | 20   | 16   | 211    |                   |
|     | 10 | 23   | 16   | 232    |                   |
|     | 11 | 23   | 16   | 230    | 1名利用曜日増           |
|     | 12 | 20   | 17   | 219    | 利用者1名増            |
| H31 | 1  | 21   | 17   | 212    | 1名利用曜日増、インフルエンザ1名 |
|     | 2  | 21   | 17   | 214    | 長期欠席1名            |
|     | 3  | 22   | 18   | 225    | 利用者1名増、長期欠席1名     |
| 合計  |    | 263  |      | 2,673  | 一日の平均利用者 10.2人    |

昨年度 265日

昨年度 2,560人

平成29年度 平均9.7人

平成28年度 平均8.8人

平成27年度 平均6.8人

2. 自主事業 スタジオとまと 収穫祭など行事

| 年   | 月 | 日  | 内 容                   | 参加数 |
|-----|---|----|-----------------------|-----|
| H30 | 4 | 14 | しゅみ活「絵、描こうよ」          | 3   |
|     |   | 21 | しゅみ活「絵、描こうよ」          | 4   |
|     |   | 27 | 外出企画 お花見              | 17  |
|     | 5 | 12 | しゅみ活「絵、描こうよ」          | 4   |
|     |   | 19 | しゅみ活「絵、描こうよ」          | 2   |
|     |   | 31 | 食事会(ハヤシライス)           | 17  |
|     | 6 | 9  | しゅみ活「絵、描こうよ」          | 3   |
|     |   | 23 | しゅみ活「絵、描こうよ」          | 2   |
|     |   | 25 | 食事会(回鍋肉丼)             | 13  |
|     |   | 29 | 外出企画 浅虫水族館・ゆ～さ浅虫      | 18  |
|     | 7 | 14 | しゅみ活「絵、描こうよ」          | 3   |
|     |   | 26 | 食事会(そうめん、茄子と豚肉の揚げびたし) | 16  |
|     |   | 28 | しゅみ活「絵、描こうよ」          | 5   |

|        |    |    |                               |          |
|--------|----|----|-------------------------------|----------|
|        | 8  | 4  | 外出企画 ねぶたの町を楽しもう!              | 10       |
| H30    |    | 18 | しゅみ活「絵、描こうよ」                  | 3        |
|        |    | 26 | 新町ふれあい広場 出展 (フリーマーケット・ポッチャ体験) | 15       |
|        | 9  | 8  | ポッチャの練習会                      | 5        |
|        |    | 8  | しゅみ活「絵、描こうよ」                  | 2        |
|        |    | 21 | 食事会 (鶏の照り焼き丼)                 | 15       |
|        |    | 29 | ねむのき杯ポッチャ大会 出場                | 12       |
|        | 10 | 5  | 外出企画 函館日帰り旅行                  | 15       |
|        |    | 13 | しゅみ活「絵、描こうよ」                  | 3        |
|        |    | 27 | 青森県総合福祉展                      | 5        |
|        |    | 28 | 青森県総合福祉展                      | 6        |
|        | 11 | 10 | しゅみ活「絵、描こうよ」                  | 2        |
|        |    | 17 | しゅみ活「絵、描こうよ」                  | 4        |
|        |    | 28 | 食事会 (ご飯、味噌汁、ポークソテー、ほうれん草の卵炒め) | 14       |
|        | 12 | 8  | ピアネット合同忘年会                    | 36       |
|        |    | 15 | しゅみ活「絵、描こうよ」                  | 3        |
|        |    | 28 | 御用納めの食事会 (仕出し弁当)              | 24       |
| H31    | 1  | 19 | しゅみ活「絵、描こうよ」                  | 4        |
|        |    | 26 | しゅみ活「絵、描こうよ」                  | 4        |
|        |    | 31 | 食事会 (あんかけ焼きそば)                | 17       |
|        | 2  | 16 | しゅみ活「絵、描こうよ」                  | 5        |
|        |    | 23 | しゅみ活「絵、描こうよ」                  | 4        |
|        |    | 27 | 食事会 (カツカレー)                   | 14       |
|        | 3  | 9  | しゅみ活「絵、描こうよ」                  | 6        |
|        |    | 23 | しゅみ活「絵、描こうよ」                  | 4        |
|        |    | 23 | 外出企画 ピソリーノでランチ                | 12       |
|        |    | 29 | 花寿司で年度末の食事会 (握り寿司 or ちらし寿司)   | 15       |
| 計 38 回 |    |    |                               | 延べ 367 人 |

就労継続支援 B 型事業所スタジオとまと

平成 30 年度 月別工賃支払額

平成 30 年 4 月 1 日 ~ 平成 31 年 3 月 31 日

(単位：円)

|      |        |         |        |        |        |         |
|------|--------|---------|--------|--------|--------|---------|
|      | 4 月    | 5 月     | 6 月    | 7 月    | 8 月    | 9 月     |
| 対象人数 | 17 人   | 17 人    | 17 人   | 16 人   | 16 人   | 16 人    |
| 総額   | 89,156 | 79,500  | 66,822 | 64,100 | 90,538 | 61,100  |
|      | 10 月   | 11 月    | 12 月   | 1 月    | 2 月    | 3 月     |
| 対象人数 | 16 人   | 16 人    | 16 人   | 16 人   | 17 人   | 16 人    |
| 総額   | 65,850 | 108,889 | 80,065 | 91,265 | 65,902 | 184,126 |

払対象人数 延べ 196 人  
支払総額 1,047,313 円  
月平均額 5,343 円

<参考>

平成 29 年度 5,266 円  
平成 28 年度 5,416 円、平成 27 年度 5,433 円  
平成 26 年度 5,325 円、平成 25 年度 4,442 円

お茶代收支報告

(単位：円)

|        | 収 入    | 支 出    | 残金     |
|--------|--------|--------|--------|
| 前年度繰越金 | 13,436 |        | 13,436 |
| 4 月    | 20,500 | 0      | 33,936 |
| 5 月    | 5,700  | 9,215  | 30,421 |
| 6 月    | 5,100  | 2,956  | 32,565 |
| 7 月    | 4,700  | 4,747  | 32,518 |
| 8 月    | 5,500  | 7,395  | 30,623 |
| 9 月    | 4,300  | 2,668  | 32,255 |
| 10 月   | 8,700  | 8,946  | 32,009 |
| 11 月   | 7,100  | 6,984  | 32,125 |
| 12 月   | 4,900  | 2,505  | 34,520 |
| 1 月    | 5,300  | 5,806  | 34,014 |
| 2 月    | 5,400  | 10,343 | 29,071 |
| 3 月    | 5,800  | 7,829  | 27,042 |

収入総額 83,000 円  
支出総額 69,394 円  
残金 13,606 円  
前年度繰越金 13,436 円  
次年度へ繰越 27,042 円

※利用者 毎月 200 円  
(利用回数に拘わらず)

職員 毎月 500 円

就労継続支援 B 型事業所スタジオとまと  
平成 30 年度 昼食会収支報告  
平成 30 年 4 月 1 日 ~ 平成 31 年 3 月 31 日

(単位：円)

| 月日   | 摘要         | 収入    | 支出    | 残額     |
|------|------------|-------|-------|--------|
| 4 月  | 前年度残       |       |       | 8,404  |
|      | 昼食会参加 15 名 | 4,500 |       | 12,904 |
|      | 食材購入       |       | 5,553 | 7,351  |
| 5 月  | 昼食会参加 17 名 | 5,100 |       | 12,451 |
|      | 食材購入       |       | 5,017 | 7,434  |
|      | 残食材購入      | 300   |       | 7,734  |
| 6 月  | 昼食会参加 13 名 | 3,900 |       | 11,634 |
|      | 食材購入       |       | 3,486 | 8,148  |
| 7 月  | 昼食会参加 16 名 | 4,800 |       | 12,948 |
|      | 食材購入       |       | 4,125 | 8,823  |
|      | 食材購入       | 100   |       | 8,923  |
| 9 月  | 昼食会参加 16 名 | 4,800 |       | 13,723 |
|      | 食材購入       |       | 3,236 | 10,487 |
| 11 月 | 昼食会参加 14 名 | 4,200 |       | 14,687 |
|      | 食材購入       |       | 6,270 | 8,417  |
|      | ご飯代        | 50    |       | 8,467  |
| 1 月  | 昼食会参加 17 名 | 5,100 |       | 13,567 |
|      | 食材購入       |       | 5,479 | 8,088  |
| 2 月  | 昼食会参加 14 名 | 4,200 |       | 12,288 |
|      | 食材購入       |       | 6,721 | 5,567  |
|      | 残食材購入      | 360   |       | 5,927  |
|      | カレー代       | 450   |       | 6,377  |
| 3 月  | 昼食会参加 15 名 | 4,500 |       | 10,877 |
|      | 昼食会        |       | 4,500 | 6,377  |
|      | 雑収入        | 300   |       | 6,677  |
| 残金   |            |       |       | 6,677  |

|        |        |
|--------|--------|
| 収入総額   | 42,660 |
| 支出総額   | 44,387 |
| 前年度繰越金 | 8,404  |
| 残金     | 6,677  |

## スタジオとまと この1年

- ①「就労継続支援B型」という事業所の形態が、果たしてここにふさわしいのだろうかと考えた1年でした。「工賃向上」をキーワードにした単年度事業があちこちで立ち上り、そのうちの3つに参加しました。県の事業でアドバイザーの様な方の訪問もあり、「ここでできて収入が見込める仕事」の相談をしましたが、すっきりした答えは得られませんでした。当然だと思います。「生活介護」への変換も視野に入れてみましたが、まだ答えは出ていません。
- ②利用者像が徐々に変化しています。設立当初は「施設や親元でなく、地域で自分の責任で暮らす重度障害者が集う場所」を想定していました。そういう人自体が青森では最近あまり見当たらないような気がしています。一昔前とは違い、家庭経済が豊かになって、親子の関係が良く、自立心をもつ必要を感じない人が多いのかもしれませんが。「住宅型有料老人ホーム」がどんどんできて、そこに障害がある若い人もたくさん入っていますが、日中の居場所を探している担当のケアマネージャーがここを見つけて、勧められて利用を始めた人が3年くらいで複数います。差し迫った事情を考えると「趣旨が違う」と拒むこともできかねる、というのが現状です。  
初志を曲げない運営か、目の前にいる、ここを必要としている人のための運営か、悩ましいところ  
です。
- ③都市部では、大企業が重度障害者の在宅就労を推進していて広まりつつあるそうですが、昨年春ころに青森市でも大手企業の「重度身体障害者の在宅就労」の求人が口コミで広まっていました。一人が採用されてこの利用をやめました。「就労がしてみたい」「お金がもっと欲しい」という理由で追随する動きもありますが、マッチングは厳しそうです。
- ④函館に新幹線で行ってきました。車いす8名+車いすでない利用者1名+介助6名。初めての試みとして、知り合いの旅行社経由で現地にリフト付きの観光バスを手配しました。車いすでのバスの乗り降りには時間がかかります。最初に乗る時には40分かかりました。2回目からは少しは短縮できましたが、予定の観光を一か所削りました。
- ⑤男性職員を1名採用し、ひとまず人出不足は解消されました。

相談支援事業所 ピアネット  
 平成30年度 事業報告書  
 平成30年4月1日 ～ 平成31年3月31日

1. 利用等実績

| 月      | 開所日数 | 相談件数 | 計画作成件数 | モニタリング件数 | 地域移行 |
|--------|------|------|--------|----------|------|
| H30.4月 | 22   | 17   | 13     | 24       | 1    |
| 5月     | 23   | 14   | 19     | 16       | 0    |
| 6月     | 23   | 13   | 11     | 21       | 0    |
| 7月     | 23   | 15   | 13     | 25       | 0    |
| 8月     | 21   | 12   | 15     | 21       | 0    |
| 9月     | 19   | 10   | 14     | 19       | 0    |
| 10月    | 23   | 13   | 14     | 22       | 0    |
| 11月    | 23   | 14   | 16     | 13       | 0    |
| 12月    | 21   | 13   | 13     | 20       | 0    |
| H31.1月 | 21   | 17   | 6      | 20       | 0    |
| 2月     | 21   | 11   | 7      | 23       | 0    |
| 3月     | 22   | 13   | 10     | 24       | 0    |
| 合計     | 262  | 162  | 151    | 248      | 1    |

2. 障害種別にみる対応状況

| 相談件数 162人 |    |     |
|-----------|----|-----|
| 内<br>訳    | 身体 | 53人 |
|           | 知的 | 15人 |
|           | 精神 | 66人 |
|           | 児  | 28人 |

| 契約者数 178人 |    |     |
|-----------|----|-----|
| 内<br>訳    | 身体 | 55人 |
|           | 知的 | 52人 |
|           | 精神 | 46人 |
|           | 児  | 25人 |

### 3. 研修参加状況

|               | 参加日（参加者）                 | 研 修 名               | 開催場所               |
|---------------|--------------------------|---------------------|--------------------|
| 平成<br>30<br>年 | 5月23日（阿部）                | 在宅の重症心身障害児・者の地域生活   | 国立青森病院             |
|               | 5月26日（阿部）                | 青森県相談支援専門員協会総会・記念講演 | しあわせプラザ            |
|               | 7月21日（阿部、八木）             | 障害福祉従事者基礎研修         | しあわせプラザ            |
|               | 8月19日・20日（阿部）            | 青森県医療的ケア児等支援者養成研修   | 県民福祉プラザ<br>アピオあおもり |
|               | 10月11日・12日<br>（阿部、八木、中村） | 北海道・東北ブロック研修        | 浅虫温泉南部屋 海扇閣        |
|               | 11月25日（阿部）               | 発達障害対応力向上研修会        | 県民福祉プラザ            |
|               | 12月12日～14日（八木）           | 相談支援従事者初任者研修        | リンクステーションホール青森     |
|               | 12月26日（中村）               | 青森県虐待防止・権利擁護研修      | リンクステーションホール青森     |
| 平成<br>31<br>年 | 2月7日（阿部）                 | 居住支援セミナー            | アスパム               |
|               | 2月9日（阿部）                 | 医ケア研修会              | 県病                 |
|               | 2月28日～3月1日<br>（阿部、八木）    | 官民協働 医療と福祉の連携研修会    | アスパム               |
|               | 3月9日（八木）                 | 障害者の就労のあり方          | しあわせプラザ            |

### 4. 行政との連携状況

○連絡会議～行政、障害福祉サービス事業所、教育機関、医療機関、司法等の他分野機関との  
情報・意見交換。

○事例検討会～他相談支援事業所、関係機関とグループワークによる事例の検討。

主催：青森市 障がい者支援課

|               | 参加日（参加者）         | 内 容                   | 開催場所           |
|---------------|------------------|-----------------------|----------------|
| 平成<br>30<br>年 | 4月17日（阿部、中村）     | 連絡会議～職員紹介、福祉計画・制度説明   | 青森市役所 駅前<br>庁舎 |
|               | 5月11日（阿部、中村）     | 事例検討会～ダイアログカフェ        | 油川市民センター       |
|               | 6月29日（阿部、中村）     | 連絡会議～地域移行支援状況、グループワーク | 社会教育センター       |
|               | 7月19日（阿部、中村）     | 連絡会議～介護保険、グループワーク     | 西部市民センター       |
|               | 8月24日（阿部、中村）     | 連絡会議～教育委員会、グループワーク    | しあわせプラザ        |
|               | 9月27日（阿部、中村）     | 勉強会～面接技法、発達障害基礎       | しあわせプラザ        |
|               | 10月26日（阿部、中村）    | 連絡会議～就労機関、グループワーク     | 戸山市民センター       |
|               | 11月22日（阿部、中村）    | 事例検討会～アルコール依存症        | 油川市民センター       |
| 平成<br>31<br>年 | 12月20日（阿部、八木、中村） | 連絡会議～地域移行支援状況、グループワーク | 県立図書館          |
|               | 1月15日（阿部、八木、中村）  | 連絡会議～教育委員会、グループワーク    | 市役所 柳川庁舎       |
|               | 2月21日（阿部、八木、中村）  | 事例検討会～グループワーク         | 市役所 柳川庁舎       |
|               | 3月15日（阿部、八木、中村）  | 連絡会議～次年度スケジュール        | しあわせプラザ        |



5. 平成 30 年度 年間予定実行表

| No. | 項 目            | 留意事項                  |     | スケジュール（計画：○ 実行：●） |     |     |     |     |     |     |     |     |     |     |     |
|-----|----------------|-----------------------|-----|-------------------|-----|-----|-----|-----|-----|-----|-----|-----|-----|-----|-----|
|     |                |                       |     | 4月                | 5月  | 6月  | 7月  | 8月  | 9月  | 10月 | 11月 | 12月 | 1月  | 2月  | 3月  |
| 1   | 虐待防止チェックリスト    | 年 2 回実施予定             | 計画  |                   |     |     |     |     | ○   |     |     |     |     |     | ○   |
|     |                |                       | 実行  |                   |     |     |     |     | ●   |     |     |     |     |     | ●   |
| 2   | 連絡会議           | 年 9 回                 | 計画  | ○                 |     | ○   | ○   | ○   | ○   | ○   |     | ○   | ○   |     | ○   |
|     |                |                       | 実行  | ●                 |     | ●   | ●   | ●   | ●   | ●   |     | ●   | ●   |     | ●   |
| 3   | 事例検討会          | 年 3 回                 | 計画  |                   | ○   |     |     |     |     |     | ○   |     |     | ○   |     |
|     |                |                       | 実行  |                   | ●   |     |     |     |     |     | ●   |     |     | ●   |     |
| 4   | 外部研修           | 各相談員<br>年 3 回以上       | 計画  | 希望する研修            |     |     |     |     |     |     |     |     |     |     |     |
|     |                |                       | 実行  |                   | ●   |     | ●   |     |     | ●   | ●   | ●   |     | ●   | ●   |
| 5   | 地域活動<br>「しゅみ活」 | 第 2・第 4 土曜日<br>(変更あり) | 計画  | 第 2・第 4 土曜日       |     |     |     |     |     |     |     |     |     |     |     |
|     |                |                       | 実行  | 第 2               | 第 2 | 第 2 | 第 2 | 第 2 | 第 2 | 第 2 | 第 2 | 第 2 | 第 3 | 第 3 | 第 2 |
|     |                |                       |     | ●                 | ●   | ●   | ●   | 無   | ●   | ●   | ●   | 無   | ●   | ●   | ●   |
| 第 3 | 第 3            | 第 4                   | 第 4 | 第 3               | 第 4 | 第 4 | 第 3 | 第 3 | 第 4 | 第 4 | 第 4 |     |     |     |     |
| ●   | ●              | ●                     | ●   | ●                 | 無   | 無   | ●   | ●   | ●   | ●   | ●   |     |     |     |     |
| 6   | 他機関との連携イベント    | 年 1 回（ふれあい<br>広場）     | 計画  |                   |     |     |     | ○   |     |     |     |     |     |     |     |
|     |                |                       | 実行  |                   |     |     |     | ●   |     |     |     |     |     |     |     |
| 7   | 外部向けイベント       | 年 1 回（ねむのき<br>フェスタ）   | 計画  | 企画・調整による          |     |     |     |     |     |     |     |     |     |     |     |
|     |                |                       | 実行  |                   |     |     |     |     |     |     |     |     | ●   |     |     |

特定非営利活動法人ピアネット  
2019年度 事業計画（案）  
平成31年4月1日～令和2年3月31日

1. 「就労継続支援B型事業所スタジオとまと」の運営

通常の事業

- 定休日 日・祝 夏季8月10日～13日  
年末年始12月29日～1月5日
- 常勤職員の勤務時間 月～金 9:00～17:00  
土曜日 月2回

受注作業

- 名刺・チラシ・ポスター・年賀状・HP作成 他
- エコ紙作成・封筒・メッセージカード作り 他
- ビーズ・手芸品 他

特別支援学校実習生受け入れなど

- 青森第一高等養護学校、浪岡養護学校 等
- 教員・保護者の見学の受入

相談対応

- 利用者からの各種生活相談

バリアフリー勉強会など研修会への参加支援

- DPI日本会議バリアフリー部会が主催する勉強会等に参加を希望する利用者に対する参加支援（情報提供、介助者調整）

その他

- 当事者お話し会（毎週水曜日13:00～）
- 電動車いすサッカーチームPSCAへの支援
- バザー等出展（青森県総合福祉展10月27日・28日、新町ふれあい広場、うららマルシェ 他）
- 外出企画・・・花見、車での遠出、ランチなど、
- 昼食会、季節の食事会

2. 「日中一時支援事業所スタジオとまと」の運営

一時的に見守り等が必要な障害者の日中活動の支援を行う。

3. 自立生活センターPingあおもり・相談支援事業所ピアネットと連携した活動

- 各種バリアフリー調査
- シュミ活
- 合同忘年会

相談支援事業所 ピアネット  
2019年度 事業計画（案）  
平成31年4月1日～令和2年3月31日

●事業方針

障害者及びご家族からの相談に応じ、必要な情報の提供等の便宜を供与することや、権利擁護の為に必要な援助等を行うことにより、障害者の自立した日常生活又は社会生活の実現を目的とする。

●事業

1. 相談支援

通常の事業

- 定休日～日曜、祝日、第1・第3土曜、夏季8月13日～16日、年末年始12月29日～1月3日
- サービス提供日～月曜日から金曜日、第2・第4土曜日
- サービス提供時間～9:00 から 17:00
- 従業員の人数～3名（内訳：管理者兼相談支援専門員1名、相談支援専門員2名）
- 事業内容
  1. 障害福祉に関する相談を受ける。
  2. 相談内容に応じて、福祉サービスの紹介・支援機関との調整を行う。
  3. サービス等利用計画の作成。
  4. モニタリングの実施。
  5. 『相談支援事業所連絡会議及び事例検討会』への出席による行政・医療・教育・司法機関等との連携。
  6. 2～4の質の向上を目的として、事業所内相談会議や外部研修への参加を実施。

居宅介護支援事業

- 事業所名～ピアネット・プランニング
- 定休日～日曜、祝日、第1・第3土曜、夏季8月13日～16日、年末年始12月29日～1月3日
- サービス提供日～月曜日から金曜日
- サービス提供時間～9:00 から 17:00
- 従業員の人数～2名（内訳：管理者兼居宅介護支援専門員1名、居宅介護支援専門員1名）
- 事業内容
  1. 介護保険に関する相談を受ける。
  2. 相談内容に応じて、介護保険サービスの紹介・支援機関との調整を行う。
  3. 居宅介護支援計画（ケアプラン）の作成。
  4. モニタリングの実施。
  5. 2～4の質の向上を目的として、事業所内相談会議や外部研修への参加を実施。

2. 地域連携

地域を対象としたイベント開催

- 趣味活動（県民カレッジ対象講座）月2回（第2・第4土曜日）
- 企画イベント 年1回程度

特定非営利活動法人ピアネット  
 2019年度 事業経費支出見込み（案）  
 平成31年4月1日～令和2年3月31日

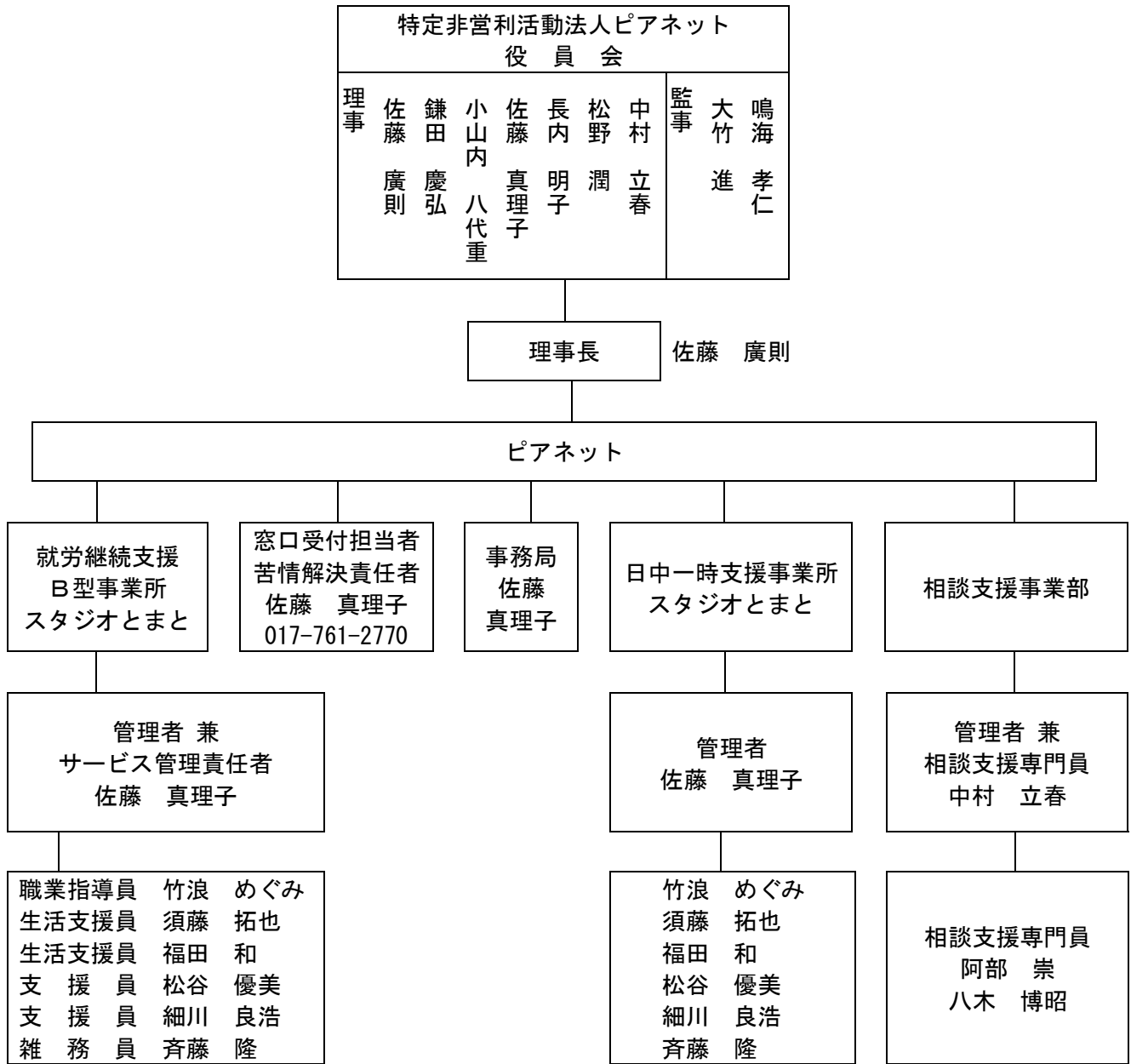
（単位：円）

| 事業名                 | 支出内容                                 | 支出見込み金額    |
|---------------------|--------------------------------------|------------|
| 本部会計                | NPO会計上、全支出額の<br>8パーセント程度を計上          | 2,000,000  |
| 就労継続支援B型<br>スタジオとまと | 人件費<br>家賃 光熱費 通信費<br>備品購入費<br>保険料等経費 | 17,000,000 |
| 作業会計                | 工賃<br>原材料費 光熱費<br>送料 等               | 1,400,000  |
| 日中一時支援事業            | 運営費                                  | 60,000     |
| 相談支援事業              | 人件費<br>光熱費 事務費<br>ガソリン代 等            | 8,000,000  |
| 合計                  |                                      | 28,460,000 |

特定非営利活動法人ピアネット  
 役員名簿

| 役名  | 氏名      | 任期                  |
|-----|---------|---------------------|
| 理事長 | 佐藤 廣則   | 平成30年6月1日～令和2年5月31日 |
| 理事  | 鎌田 慶弘   | 平成30年6月1日～令和2年5月31日 |
| 理事  | 小山内 八代重 | 平成30年6月1日～令和2年5月31日 |
| 理事  | 佐藤 真理子  | 平成30年6月1日～令和2年5月31日 |
| 理事  | 松野 潤    | 平成30年6月1日～令和2年5月31日 |
| 理事  | 長内 明子   | 平成30年6月1日～令和2年5月31日 |
| 理事  | 中村 立春   | 平成30年6月1日～令和2年5月31日 |
| 監事  | 大竹 進    | 平成30年6月1日～令和2年5月31日 |
| 監事  | 鳴海 孝仁   | 平成30年6月1日～令和2年5月31日 |

特定非営利活動法人 ピアネット  
2019年度 組織図



居宅介護支援事業所 ピアネットプランニング  
介護支援専門員 阿部 崇  
同 八木 博昭

**所持資格**

|         |      |       |          |
|---------|------|-------|----------|
| 社会福祉士   | 佐藤廣則 | 中村立春  |          |
| 介護福祉士   | 須藤拓也 | 竹浪めぐみ | 阿部崇 八木博昭 |
| 相談支援専門員 | 中村立春 | 阿部崇   | 八木博昭     |
| 介護支援専門員 | 阿部崇  | 八木博昭  |          |